

# Obsah

KAPITOLA 1: OBECNÁ UPOZORNĚNÍ.....	2
KAPITOLA 2: VAŠE CHLADNIČKA-MRAZNIČKA.....	5
KAPITOLA 3: POUŽITÍ CHLADNIČKY-MRAZNIČKY.....	7
KAPITOLA 4: POKYNY KE SKLADOVÁNÍ POTRAVIN.....	10
KAPITOLA 5: ZMĚNA DVEŘÍ .....	10
KAPITOLA 6: ŘEŠENÍ PROBLÉMŮ .....	11
KAPITOLA 7: TIPY PRO ÚSPORU ENERGIE.....	12

Vaše chladnička-mraznička odpovídá současným požadavkům na bezpečnost. Nevhodné použití může vést k osobnímu zranění a poškození majetku. Abyste se vyhnuli nebezpečí poškození, pečlivě si přečtete tento návod ještě než chladničku-mrazničku poprvé použijete. Obsahuje důležité informace o nastavení, bezpečnosti, použití a údržbě vaší chladničky-mrazničky. Tento návod uchovejte pro budoucí použití.

## KAPITOLA 1: OBECNÁ UPOZORNĚNÍ



**VAROVÁNÍ:** Větrací otvory chladničky-mrazničky udržujte nezakryté.



**VAROVÁNÍ:** K urychlení procesu odmrazování nepoužívejte mechanická zařízení nebo jiné prostředky na urychlení procesu.



**VAROVÁNÍ:** V chladničce-mrazničce nepoužívejte jiné elektrické spotřebiče.



**VAROVÁNÍ:** Nepoškodte chladicí okruh.



**VAROVÁNÍ:** Aby nedošlo k zranění osob nebo poškození tohoto spotřebiče, je třeba instalaci provést v souladu s pokyny výrobce.



Malé množství chladiva použitého v této chladničce-mrazničce je přípravek šetrný k životnímu prostředí R600a (isobuten), je hořlavý a výbušný v případě, že se zapálí v uzavřených podmínkách.

- \* Během přenášení a umísťování chladničky dejte pozor, abyste nepoškodili chladicí okruh plynu.
- \* V blízkosti chladničky-mrazničky neskladujte žádné nádoby s hořlavými materiály, např. plechovky se sprejem nebo náplně do hasicích přístrojů.
- \* Tento spotřebič je určený k použití v domácnosti a podobných zařízeních, např. ;
  - kuchyňky pro zaměstnance v obchodech, kancelářích a ostatních pracovních prostředích
  - pro klienty v hotelech, motelech a ostatních obytných prostorech
  - hostinských pokojích;
  - pro catering a ostatní podobná prostředí
- \* Vaše chladnička-mraznička vyžaduje napájení 220-240 V, 50 Hz. Nepoužívejte žádné jiné napájení. Než chladničku-mrazničku zapojíte, zkontrolujte, zda údaje na datovém štítku (napětí a příkon) odpovídají napájení ze sítě. V případě pochybností kontaktujte kvalifikovaného elektrikáře.
- \* Tento spotřebič mohou používat děti starší 8 let a osoby s omezenými tělesnými, smyslovými nebo mentálními schopnostmi anebo osoby bez příslušných znalostí

## KAPITOLA 1: OBECNÁ UPOZORNĚNÍ

a zkušeností, pokud jsou pod dozorem nebo byly poučeny o bezpečném užívání tohoto přístroje a chápou související nebezpečí. Děti si se zařízením nesmí hrát. Čištění a údržba nesmí být prováděny dětmi bez dohledu dospělé osoby.

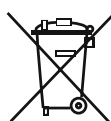
- \* Poškozený napájecí kabel/zástrčka může způsobit požár nebo zásah elektrickým proudem. V případě poškození je třeba provést výměnu, tu smí provést pouze kvalifikovaní zaměstnanci.
- \* Tento spotřebič není určen k použití v nadmořských výškách nad 2000 m.

# KAPITOLA 1: OBECNÁ UPOZORNĚNÍ

## Likvidace

- Všechny použité obaly a materiály jsou šetrné k životnímu prostředí a recyklovatelné. Obaly zlikvidujte způsobem šetrným k životnímu prostředí. Na podrobnosti se informujte u místního úřadu.
- Když nastane okamžik likvidace spotřebiče, odřízněte napájecí kabel a kabel a zástrčku zničte. Rozbijte západku dveří, abyste předešli tomu, že by v chladničce uvízly děti.
- Odříznutá zástrčka zasunutá do 16 amp zásuvky představuje vážné bezpečnostní riziko (úraz elektrickým proudem). Zajistěte, aby byla zástrčka bezpečně zlikvidována.

## Likvidace starého spotřebiče



Tento symbol na produktu nebo balení znamená, že s produktem nesmí být zacházeno jako s domácím odpadem. Místo toho musí být dopraven na sběrné místo pro recyklaci elektrických a elektronických přístrojů. Recyklace materiálů pomůže chránit přírodní bohatství. Podrobnější informace o likvidaci vašeho starého spotřebiče se dozvíte od vašeho městského úřadu, sběrných služeb nebo obchodu, v němž jste výrobek zakoupili.

Ohledně likvidace WEEE pro účely recyklace, opětovného použití kontaktujte místní úřad.

## Poznámky:

- Před instalací a použitím vašeho spotřebiče si pečlivě přečtěte návod s pokyny. Nezodpovídáme za škody způsobené špatným použitím.
- Řiďte se všemi pokyny na vašem spotřebiči a v návodu k použití a tento návod uchovejte na bezpečném místě, abyste mohli vyřešit problémy, k nimž může dojít v budoucnosti.
- Tento spotřebič je vyroben pro použití v domácnostech a lze ho použít pouze doma a pro specifikované účely. Nehodí se pro komerční či hromadné použití. Takové použití způsobí, že záruka spotřebiče bude zrušena a naše společnost nebude zodpovídat za vzniklé ztráty.
- Tento spotřebič je vyrobený k použití v domácnostech a musí být použit pouze pro chlazení/skladování potravin. Není vhodné pro komerční nebo společné používání a/nebo pro skladování látek s výjimkou potravin. Naše společnost neodpovídá za ztráty k nimž dojde v opačném případě.



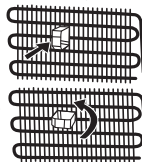
## Bezpečnostní varování

- Chladničku-mrazničku nezapojujte do sítě pomocí prodlužovacího kabelu.
- Poškozený napájecí kabel/zástrčka může způsobit požár nebo zásah elektrickým proudem. V případě poškození je třeba provést výměnu, tu smí provést pouze kvalifikovaný zaměstnanec.
- Napájecí kabel nikdy nadměrně neohýbejte.
- Napájecího kabelu/zástrčky se nikdy nedotýkejte mokřými rukama, neboť by mohlo dojít ke zkratu nebo úrazu elektrickým proudem.
- Do mrazničky nikdy nevkládáte skleněné láhve nebo plechovky. Láhve nebo plechovky mohou explodovat.
- Při vybírání ledu z mrazničky se ho nedotkněte, neboť může způsobit omrzliny a/nebo řezné rány.
- Máte-li mokré ruce, věci z mrazničky nevyndávejte. Může to způsobit oděry nebo popáleniny.
- Jakmile bylo jídlo jednou rozmrazeno, znovu ho nezmrázujte.

## Informace o instalaci

Před rozbalením a manévrováním chladničkou-mrazničkou si projděte následující body, prosím.

- Umístěte mimo dosah přímého slunečního záření a mimo jakýkoli zdroj tepla, např. radiátor.
- Váš spotřebič musí být minimálně 50 cm od trouby, plynové trouby nebo hořáků a musí být minimálně 5 cm od elektrické trouby.
- Chladničku-mrazničku nevystavujte vlhkosti nebo dešti.
- Vaše chladnička-mraznička musí být umístěna minimálně 20 mm od jiné mrazničky.
- Nad vrchní částí kombinované chladničky je nutno ponechat alespoň 150mm široký odstup. Na vršek kombinované chladničky nic neodkládejte.
- Z důvodu zajištění bezpečného provozu je třeba, aby vaše chladnička-mraznička byla bezpečná a vyrovnaná. K vyrovnaní chladničky-mrazničky se používají nastavitelné nožičky. Než do spotřebiče vložíte jakékoli potraviny, ujistěte se, že je vyrovnaný.
- Doporučujeme, abyste před použitím omyli hadříkem namočeným v teplé vodě, do které jste přidali lžičku jedlé sody všechny poličky a zásuvky. Po umytí opláchněte teplou vodou a vysušte.
- Instalaci proveďte pomocí plastových rozpěrek, které se nachází v zadní části spotřebiče. Otočte je o 90 stupňů (jak je znázorněno na nákresu). Tím předejete tomu, aby se kondenzátor dotýkal stěny.
- Chladničku je třeba umístit tak, aby volný prostor nepřekračoval 75 mm.



## Než začnete chladničku používat



- Než chladničku-mrazničku nastavíte, zkontrolujte viditelná poškození. Je-li chladnička-mraznička poškozená, neinstalujte ji.
- Než chladničku-mrazničku poprvé zapojíte do sítě, nechte ji minimálně 3 hodiny stát ve vzhorupravené poloze. To umožní efektivní provoz a zabrání poškození kompresoru.
- Při prvním použití chladničky-mrazničky si můžete všimnout mírného zápachu. To je zcela normální a zápach zmizí, jakmile začne chladnička-mraznička mrazit.

## KAPITOLA 1: OBECNÁ UPOZORNĚNÍ

### Informace o nové technologii chlazení

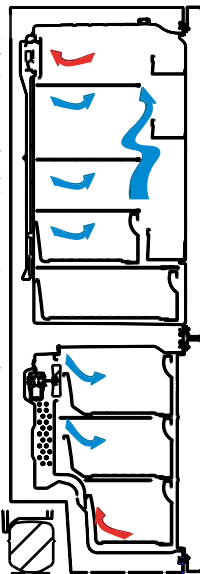
Chladničky-mrazničky s novou technologií chlazení mají jiný systém než statické chladničky-mrazničky. V případě běžných chladniček-mrazniček se do mrazničky vhná vlhký vzduch a voda vypařující se z potravin se v prostoru mrazničky změní na led. Aby bylo možné tuto námrazu odstranit, jinými slovy odmrazit, je třeba chladničku odpojit ze sítě. Během odmrazování musí uživatel dát potraviny jinam a odstranit zbývající led a nahromaděnou námrazu.

V případě mrazniček vybavených novou technologií chlazení je situace zcela jiná. Studený a suchý vzduch se v prostoru mrazničky rozptýluje pomocí ventilátoru. Studený vzduch se tak snadno rozptýlí po celém prostoru - i v místech mezi policemi, a potraviny se zmrazí správně a rovnoměrně. A netvoří se žádná námrazka.

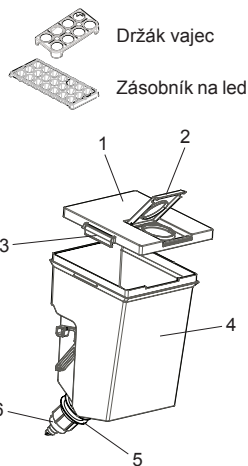
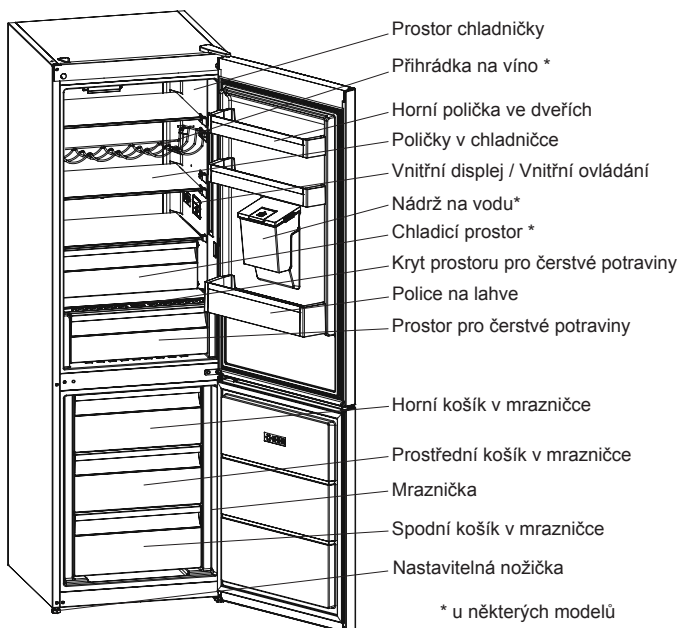
Konfigurace v prostoru chladničky bude téměř stejná jako v prostoru mrazničky. Vzduch rozptýlovaný ventilátorem v horní části prostoru chladničky se chladí během průchodu mezerou za průduchem. Aby byl proces chlazení v prostoru chladničky úspěšně dokončen, ve stejný okamžik dochází k uvolňování vzduchu skrz otvory na průduchu. Otvory na průduchu jsou navrženy pro rovnoměrnou distribuci vzduchu v prostoru.

Vzhledem k tomu, že nedochází mezi chladničkou a mrazničkou neprochází žádný vzduch, nedojde k míšení pachů.

Díky tomu se chladnička s novou technologií chlazení snadno používá a nabízí vám jak velký objem, tak estetický vzhled.



## KAPITOLA 2: VAŠE CHLADNIČKA-MRAZNIČKA



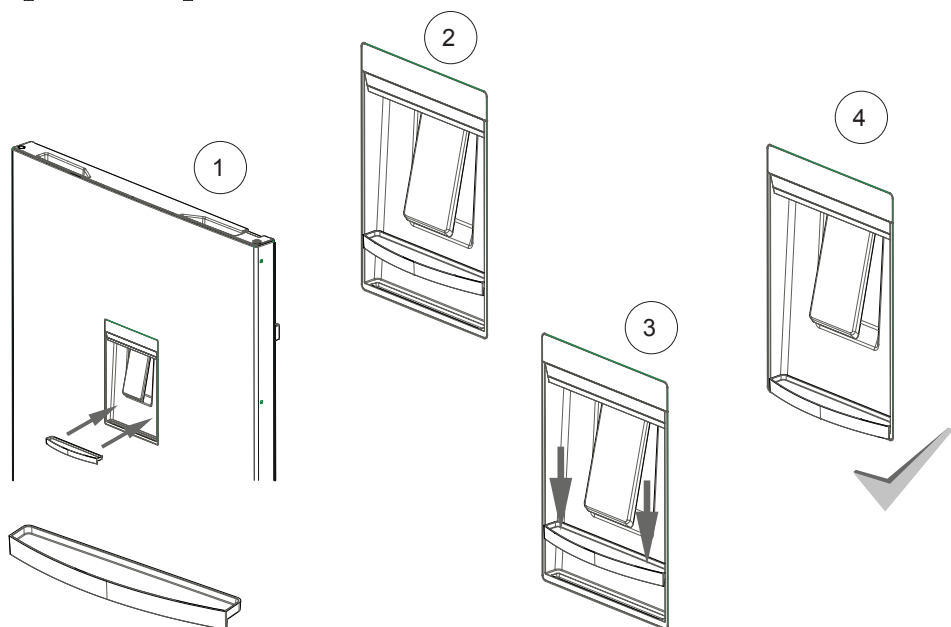
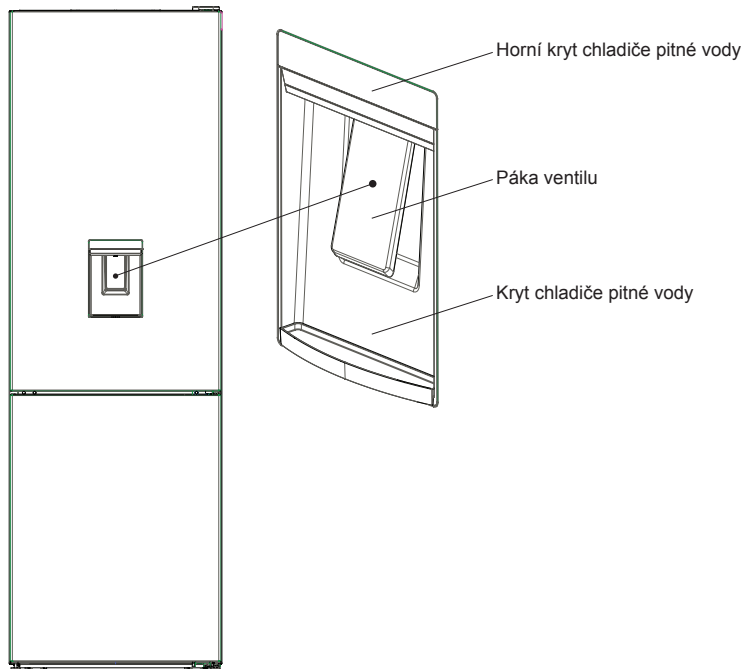
### Skupina nádrží na vodu

- 1) Kryt nádrže
- 2) Horní kryt nádrže na vodu
- 3) Kryty bočních zámek
- 4) Nádržka na vodu
- 5) Těsnění
- 6) Kohoutek

Tento obrázek byl vytvořen pro informační účely, aby ukázal různé části a příslušenství ve spotřebiči. Části se mohou lišit podle modelu spotřebiče.

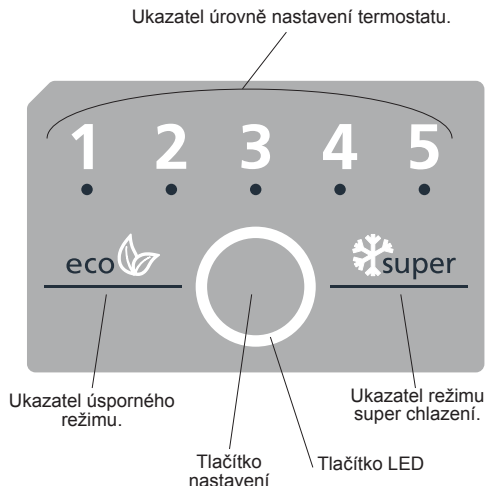
## KAPITOLA 2: VAŠE CHLADNIČKA-MRAZNIČKA

### Přední část chladiče pitné vody



## KAPITOLA 3: POUŽITÍ CHLADNIČKY-MRAZNIČKY

### Displej a ovládací panel



### Obsluha chladničky

#### Nastavení teploty chladničky

- Počáteční hodnota teploty pro nastavení chlazení je 2.
- Tlačítko stisknete jednou, nastavená hodnota začne blikat.
- Pokud budete tlačítko držet stisknuté, vybere se nižší teplota. (1, 2, 3, 4, 5, super a eko)
- Nebude-li žádné z tlačítek stisknuto po 1 sekundě, vaše volba se nastaví, zabliká 3x. Ozve se pípnutí.
- Hodnota teploty vybrané před aktivací režimu super chlazení nebo úsporného režimu zůstane stejná i v případě, že režim skončí nebo bude zrušen. Spotřebič nadále funguje s touto hodnotou.

#### Režim rychlého chlazení

##### Jak ho lze použít?

Stiskněte tlačítko nastavení, dokud se na obrazovce nezobrazí symbol super chlazení. Ozve se pípnutí. Režim bude nastavený.

##### Během tohoto režimu:

- Nelze vybrat úsporný režim.
- Režim super chlazení lze zrušit stejným postupem, jako byl proveden výběr.

#### Úsporný režim

##### Jak ho lze použít?

Tlačítko nastavení stiskněte, dokud se na obrazovce nezobrazí symbol eko. Ozve se pípnutí. Režim bude nastavený.

##### Během tohoto režimu:

- Lze vybrat super chlazení. Úsporný režim se automaticky zruší a vybraný režim se aktivuje.
- Úsporný režim lze zrušit stejným postupem, jako byl proveden výběr.

#### Upozornění týkající se nastavení teploty

- Vaše nastavení teploty se nesmaže dojde-li k výpadku napájení.
- Nedoporučuje se, abyste chladničku používali v prostředí, kde je teplota nižší než 10°C.
- Nastavení teploty musí být provedeno v souladu s frekvencí otevírání dveří a množstvím potravin uložených v chladničce.
- Vaše chladnička musí být provozována 24 hodin v dané okolní teplotě bez přerušení, aby došlo k naprostému vychlazení. Dveře chladničky neotevírejte často a v tuto dobu do ní nevkládejte příliš velké množství potravin.
- Funkce 5 minutové prodlevy slouží k tomu, aby se předešlo poškození kompresoru chladničky když odpojíte zástrčku a potom ji znovu zapojíte nebo když dojde k výpadku napájení. Vaše chladnička začne fungovat normálně po 5 minutách.
- Vaše chladnička je navržena tak, aby pracovala v intervalech uvedených ve standardech, v souladu s třídou uvedenou na informačním štítku. Nedoporučujeme spuštění vaší chladničky mimo uvedené limity, aby bylo možné dosáhnout efektivního chlazení.

## KAPITOLA 3: POUŽITÍ CHLADNIČKY-MRAZNIČKY

- Tento spotřebič je navržen k použití při okolní teplotě v rozmezí 10°C - 43°C.

Klimatická třída	Okolní teplota °C
T	Od 16 do 43 (°C)
ST	Od 16 do 38 (°C)
N	Od 16 do 32 (°C)
SN	Od 10 do 32 (°C)

### Ukazatel teploty

Abychom vám pomohli s lepším nastavením vaší chladničky, vybavili jsme ji kontrolkou teploty, která se nachází v nejmchladnější oblasti.

Abyste bylo skladování potravin ve vaší chladničce lepší, zejména v nejmchladnější části, zkontrolujte, zda se na kontrolce teploty zobrazí zpráva "OK". Pokud se "OK" nezobrazí, znamená to, že teplota nebyla nastavena správně.

Je-li zobrazení kontrolky těžké, ujistěte se, zda je správně rozsvícená. Při každém nastavení zařízení počkejte na stabilizaci teploty ve spotřebiči, v případě potřeby proveďte nové nastavení. Pozici nastavení teploty měňte progresivně a před spuštěním nové kontroly a případné změny počkejte minimálně 12 hodin.

**POZNÁMKA:** Po opakovaném otevření dveří (nebo dlouhém otevření) nebo po vložení čerstvých potravin do spotřebiče je normální, že se na kontrolce nastavení teploty "OK" nezobrazí. V případě, že dojde k abnormálnímu nahromadění ledových krystalů (spodní stěna spotřebiče) v chladničce, na výparníku (přetížení spotřebiče, vysoká pokojová teplota, časté otvírání dveří), dejte nastavení zařízení do spodní pozice dokud nebude znovu dosaženo vypnutí kompresoru.

### Potravinu skladujte v nejmchladnější části chladničky.



Vaše potraviny se budou skladovat lépe pokud je dáte do nejmchladnější části chladničky. Nejmchladnější část je přímo nad crispserem.

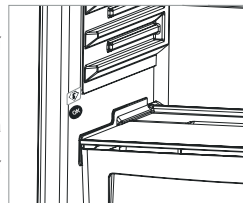
Nejmchladnější část vaší chladničky označuje následující symbol.

Chcete-li si být jisti, že v této části je opravdu nízká teplota, zkontrolujte, zda se polička nachází na úrovni tohoto symbolu, jak je znázorněno na

ilustraci..

Horní limit nejmchladnější oblasti je označen spodní stranou nálepky (šipky). Nejmchladnější část horní poličky musí být ve stejné úrovni s vrcholem šipky. Nejmchladnější část je pod touto úrovní.

Vzhledem k tomu, že jsou tyto poličky vyjímatelné, vždy se ujistěte, zda jsou na stejné úrovni, s limity zóny popsanými na nálepkách, abyste tak dosáhli teplot v této oblasti.

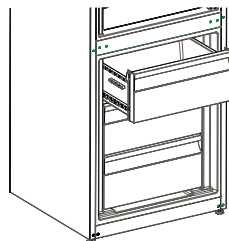


### Příslušenství

#### Mraznička - box

- Box slouží ke skladování potravin, ke kterým potřebujete snadný přístup.
  - Vyjmutí boxu;
  - Box vysuňte co nejdále to jde.
  - Přední část boxu zdvihněte a vysuňte.
- ! **Při resetování proveďte opačný postup.**

**Poznámka:** Při vysunování či zasunování vždy držte rukojeť.



#### Poličky - chiller

Uchování potravin v chilleru místo v mrazničce umožní, aby si potraviny zachovaly svoji čerstvost a chuť ještě déle než na čerstvém vzduchu. Když se zásuvka chilleru zašpiní, vyjměte ji a umyjte.

(Voda mrzne při 0 °C, ale potraviny obsahující sůl nebo cukr mrznou při nižší teplotě.)

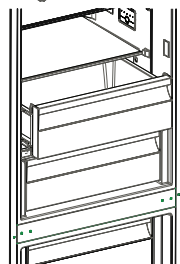
Lidé chiller používají ke skladování čerstvých ryb, rýže, atd....

**Nevkládejte potraviny, které chcete zmrazit nebo zásobníky na led, v kterých chcete připravit led.**

#### Vyjmutí poličky chilleru;

- Poličku chilleru vysuňte směrem k sobě.
- Poličku vysuňte směrem nahoru a poličku vytáhněte.

Po vyjmutí poličky chilleru lze vložit maximálně 20 kg.





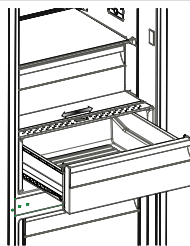
## KAPITOLA 3: POUŽITÍ CHLADNIČKY-MRAZNIČKY

### Ovladač vlhkosti

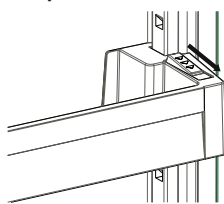
Je-li ovladač vlhkosti v uzavřené pozici, umožní to dlouhodobější skladování čerstvého ovoce a zeleniny.

V případě, že je zásobník na zeleninu úplně plný, lze otevřít kolečko před zásobníkem. Tak se zajistí kontrola vzduchu a vlhkosti a zvýší se životnost potravin.

Pokud na skleněné policiče uvidíte kondenzaci, je třeba, abyste ovládání vlhkosti nastavili do otevřené pozice.



### Adapti-Lift Polička ve dveřích



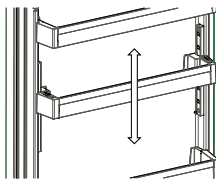
Obr. 1

K vytvoření úložných ploch v rámci Adapti-Lift lze provést šest různých nastavení výšky.

**Chcete-li změnit pozici Adapti-Lift;** přidržte tlačítko poličky a zatlačte na tlačítka po stranách poličky ve dveřích ve směru šipky (Obr. 1).

Poličku ve dveřích umístěte do potřebné výšky, posunutím nahoru a dolů.

Po dosažení požadované pozice poličky ve dveřích uvolněte tlačítka po stranách poličky (Obr. 2). Před uvolněním poličky ve dveřích ji přesuňte nahoru a dolů a ujistěte se, zda je polička ve dveřích upevněna.



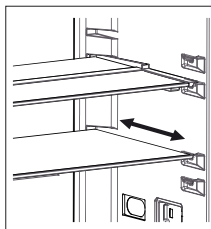
Obr. 2

**Poznámka:** Před přesunutím naplněné poličky ve dveřích musíte poličku přidržet pomocí tlačítka. V opačném případě by mohla polička ve dveřích v důsledku hmotnosti vyklouznout z drážek. Tak by se mohla polička ve dveřích nebo drážky poškodit.

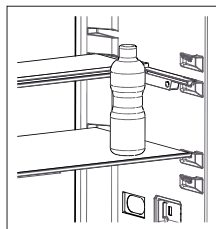
### ADAPTI-SHELF

Mechanismus ADAPTI-Shelf nabízí větší úložné prostory díky jednoduchému pohybu.

- Chcete-li skleněnou poličku zakrýt, stiskněte ho. (Obr. 1)
- V důsledku zvětšení prostoru můžete vložit tolik jídla, kolik budete chtít. (Obr. 2)
- Chcete-li poličku vrátit do původní pozice, vysuňte ji. (Obr. 1)



Obr. 1



Obr. 2

**Vizuální a textové popisy na části příslušenství se mohou lišit podle toho, který model máte.**

### Čištění

- **Před čištěním odpojte chladničku-mrazničku od napájení, vytáhněte zástrčku ze zásuvky.**
- Chladničku-mrazničku nemyjte tak, že do ní nalijete vodu.
- K vyčištění vnitřní a vnější části použijte houbičku namočenou v teplé vodě, do které přidáte běžný čisticí přípravek.
- Pečlivě vyjměte všechny poličky a zásuvky, vysuňte je směrem nahoru a ven a vyčistěte vodou, do které jste přidali běžný čisticí přípravek. Nemyjte v myčce na nádobí.
- Nepoužívejte rozpouštědla, abrazivní čističe, čisticí přípravky na sklo nebo víceúčelové čisticí přípravky. Obsažené chemické látky mohou způsobit poškození plastových povrchů a dalších komponentů.
- Kondenzátor v zadní části chladničky-mrazničky vyčistěte minimálně jednou ročně, použijte měkký kartáček nebo vysavač.

**Během čištění se ujistěte, zda je chladnička odpojená.**

### Rozmrazování

Vaše chladnička se automaticky odmrazuje. Voda nahromaděná v důsledku odmrazování projde do odpařovací nádoby a tam se sama odpaří.



### Replacing LED Lighting

If your fridge freezer has LED lighting contact the Sharp help desk as this should be changed by authorized personnel only.

## KAPITOLA 4: POKYNY KE SKLADOVÁNÍ POTRAVIN

### Chladnička

- Abyste snížili vlhkost a následně zvýšení námrazy, nikdy neumísťujte kapaliny do neutěsněných nádob. Námraza má tendenci hromadit se v nejchladnějších částech výparníku a proto je třeba provádět častější odmrazování.
- Do chladničky nikdy nevkládějte teplé potraviny. Teplé potraviny je třeba nechat vychladnout na pokojovou teplotu a v prostoru chladničky je třeba zajistit adekvátní cirkulaci vzduchu.
- Nic by se nemělo dotýkat zadní stěny, neboť to způsobí hromadění námrazy a balíčky se mohou k zadní stěně přichytit. Dveře chladničky příliš často neotevírejte.
- Maso a očištěné ryby (zabalené do sáčků nebo plastové fólie), které spotřebujete během 1-2 dnů, umístěte do spodní části chladničky (nad crispem), neboť jde o nejchladnější část a to zajistí ty nejlepší podmínky skladování.
- Ovoce a zeleninu můžete vkládat do crispere nezabalené.

### Mraznička

- Pro dlouhodobé uložení mrazených potravin a výrobu ledu použijte mrazničku, prosím.
- Abyste dosáhli maximální kapacity mrazničky, používejte skleněné poličky v horní a střední části. Do spodní části umístěte nižší košík.
- Nevkládějte potraviny, které chcete zmrazit do blízkosti již zmrazených potravin.
- Potraviny, které chcete zmrazit (maso, mleté maso, ryby, atd.) musíte před zmrazením rozdělit na takové porce, aby je bylo možné zkonzumovat najednou.
- Jakmile jsou potraviny rozmrazené, znovu je nezmrazujte. Mohlo by vám to způsobit zdravotní problémy, např. otravu jídlem.
- Do mrazničky nevkládějte horké potraviny, nechte je vychladnout. Došlo by tak k narušení hlubokého zmrazení ostatních potravin.
- Když koupíte zmrazené potraviny, zkontrolujte, zda byly zmrazeny při vhodných podmínkách a balení není poškozené.
- Během skladování zmrazených potravin musí být dodrženy podmínky skladování uvedené na obalu. Není-li tam uvedeno žádné vysvětlení, potraviny musí být spotřebovány co nejdříve.
- Pokud došlo ke zvlhnutí zmrazeného jídla a je nepříjemně cítit, jídlo mohlo být skladováno v nevhodných podmínkách a díky tomu se zkazilo. Tento typ potravin nekupujte!
- Délka skladování zmrazených potravin závisí na okolní teplotě, frekvenci otevírání dveří, nastavení termostatu, typu potravin a času, který uplynul od zakoupení potravin do vložení do mrazničky. Vždy se řiďte pokyny na balení a nikdy nepřekračujte uvedenou délku skladování.
- Během dlouhodobého výpadku energie neotevírejte dveře mrazicí části. Vaše chladnička dokáže uchovat zmrazené potraviny po dobu zhruba 18 hodin při okolní teplotě 25°C a zhruba 13 hodin při okolní teplotě 32°C. Tato hodnota se při vyšších okolních teplotách snižuje. Během dlouhodobějších výpadků potraviny znovu nezmrazujte a zkonzumujte je co nejdříve.:
- Upozorňujeme, že chcete-li dveře mrazničky otevřít okamžitě po zavření, nepůjde to snadno. Je to zcela normální. Poté, co se přetlak vyrovná, bude možné dveře otevřít snadno.

### Důležitá poznámka:

- Zmrazené potraviny lze po rozmrazení vařit stejně jako čerstvé potraviny. Nedojde-li k jejich uvaření po rozmrazení, nesmí být NIKDY znovu zmrazeny.
- Chuť některých druhů koření ve vařených pokrmech (anýz, bazalka, petrželka, vinný ocet, zázvor, česnek, hořčice, tymián, pepř, majoránka, atd.) se mění a při dlouhodobém skladování zesílí. Proto musí být do zmrazených potravin přidáno malé množství koření nebo je koření možné přidat až po rozmrazení.
- Délka skladování závisí na použitém oleji. Vhodné oleje jsou margarín, telecí lůj, olivový olej, máslo a nevhodný je arašídový olej a vepřové sádlo.
- Potraviny v kapalné formě musí být zmrazeny v plastových nádobách, jiné potraviny musí být zmrazeny v plastových fóliích nebo sáčcích.

## KAPITOLA 5: ZMĚNA DVEŘÍ

### Přemístění dveří

- To, zda lze dveře měnit, závisí na tom, kterou chladničku-mrazničku máte.
- Jsou-li madla připojena v přední části spotřebiče, není to možné.
- Pokud váš model madla nemá, lze dveře změnit, ale je třeba, aby to provedly kvalifikované osoby. Kontaktujte servis Sharp, prosím.

## KAPITOLA 6: ŘEŠENÍ PROBLÉMŮ

### Zkontrolujte upozornění;

Vaše chladnička vás varuje, pokud některá z částí nefunguje. V takovém případě se LED okolo tlačítka rozblíká a ozve se zvukové upozornění.

TYP CHYBY	VÝZNAM	PROČ	CO DĚLAT
SR	Upozornění na chybu	Některá část/Některé části jsou mimo provoz.	Co nejdříve kontaktujte servis.

### Pokud vaše chladnička nefunguje;

- Došlo k výpadku napájení?
- Je zástrčka zapojena správně?
- Je pojistka zástrčky, do níž je zásuvka zapojená, vypálená?
- Došlo k problému se zásuvkou? Chcete-li to zkontrolovat, zapojte chladničku do známé funkční zásuvky.

### Pokud vaše mraznička dostatečně nechladí:

- Je nastavení teploty správné?
- Jsou dveře chladničky otevírány často a dlouho ponechávány otevřené?
- Jsou dveře chladničky řádně uzavřené?
- Vložili jste do chladničky jídlo nebo potraviny, které jsou v kontaktu se zadní stěnou chladničky, a tak brání cirkulaci vzduchu?
- Není chladnička naplněna až moc.
- Je mezi chladničkou a stěnou dostatek místa?
- Je okolní hodnota v rozsahu hodnot specifikovaných v návodu k použití?

### Je-li potravina ve vaší chladničce přechlazena

- Je nastavení teploty správné?
- Není do mrazničky vloženo příliš mnoho jídla? Pokud ano, vaše chladnička může jídlo vychladit až moc, a bude déle spuštěná, aby potraviny vychladila.

### Je-li vaše chladnička příliš hlasitá:

Abyste udrželi nastavenou úroveň chlazení, kompresor se čas od času aktivuje. Hluk, který se v takový okamžik z chladničky ozývá je zcela normální. Když je dosaženo požadované úrovně chlazení, hluk se automaticky snižuje. Pokud hluku přetrvává:

- Je váš spotřebič stabilní? Jsou nožičky zastavené?
- Je za chladničkou překážka?
- Vibrují poličky nebo nádoby? Poličky a/nebo nádoby v takovém případě přemístěte.
- Vibrují předměty umístě na vaší chladničce.

### Normální zvuky:

#### Zvuk praskání (praskání ledu):

- Během automatického odmrazování.
- Když se spotřebič zahřeje nebo zchladí (z důvodu expanze materiálu)

**Krátké praskání:** Tento zvuk zaslechnete když termostat zapne a vypne kompresor.

**Hluk kompresoru (Normální zvuk motoru):** Tento hluk znamená, že kompresor funguje normálně. Kompresor může způsobit větší hluk po kratší dobu po svém spuštění.

**Zvuk bublání:** Tento zvuk je způsoben průtokem chladiva v trubicích systému.

**Zvuk tekoucí vody:** Normální zvuk tekoucí vody odtékající do výparníku během odmrazování. Tento zvuk lze zaslechnout během odmrazování.

**Zvuk dmýhání vzduchu (normální zvuk ventilátoru):** Tento zvuk lze zaslechnout v chladničce No-Frost během normálního provozu systému z důvodu cirkulace vzduchu.

### Pokud se v chladničce vytvoří vlhkost:

- Byly potraviny řádně zabaleny? Byly nádoby před vložením do chladničky dobře osušeny?
- Dochází často k otevírání dveří chladničky? Když dojde k otevření dveří, do chladničky se dostane vlhkost ve vzduchu v místnosti. Zejména, je-li vlhkost v místnosti vysoká, čím častěji jsou dveře chladničky otevírány, tím častěji dojde k hromadění vlhkosti.
- Je normální, že se během automatického odmrazování tvoří na zadní stěně chladničky kapky vody. (U statických modelů)

### Nejsou-li dveře řádně otevírány a zavírány:

- Brání zavření dveří obaly potravin?
- Byly správně umístěny poličky, zásuvky a příslušenství ve dveřích chladničky?
- Je těsnění dveří opotřebované nebo poškozené?
- Je chladnička na rovném povrchu?

### Pokud jsou hrany chladničky, které jsou v kontaktu s dveřmi, horké:

Zejména v létě (teplém počasí), se mohou povrchy spojit během provozu kompresoru zahřát, to je normální.

## KAPITOLA 6: ŘEŠENÍ PROBLÉMŮ

### DŮLEŽITÁ UPOZORNĚNÍ:

- Po náhlém výpadku napájení nebo po odpojení spotřebiče se aktivuje funkce ochrany kompresoru, protože plyn v chladicím systému ještě není stabilizovaný. To je zcela normální, chladnička se restartuje zhruba po 4 nebo 5 minutách.
- Chladicí jednotka vaší chladničky je skrytá v zadní stěně. Tak se mohou na zadní stěně vaší chladničky vytvořit kapky vody nebo námrazy, a to z důvodu činnosti kompresoru ve specifikovaných intervalech. To je normální. Není-li námraza nadměrná, není nutné provádět odmrazování.
- Pokud nebudete chladničku používat delší dobu (např. během dovolené), odpojte ji. Chladničku vyčistěte v souladu s pokyny v části 4 a nechte dveře otevřené, abyste tak zabránili hromadění vlhkosti a zápachu.
- Zakoupený spotřebič je určený do domácnosti a lze ho použít pouze v domácím prostředí a ke stanoveným účelům. Nehodí se pro komerční či hromadné použití. Pokud uživatel použije spotřebič způsobem, který je v rozporu s uvedenými funkcemi, zdůrazňujeme, že výrobce a prodejce nenesou zodpovědnost za žádnou opravu a selhání v rámci záručního období.
- Pokud problém přetrvává i poté, co jste postupovali podle výše uvedených pokynů, obraťte se na autorizovaný servis.

## KAPITOLA 7: TIPY PRO ÚSPORU ENERGIE

1. Potraviny před vložením do spotřebiče nechte vždy vychladnout.
2. Potraviny rozmrazujte v chladničce, pomáhá to úspoře energie.